

ЗАЩИТНОЕ СООРУЖЕНИЕ – инженерное сооружение, предназначенное для укрытия людей, техники и имущества от опасностей, возникающих в результате последствий аварий или катастроф на потенциально опасных объектах либо стихийных бедствий в районах размещения этих объектов, а также от воздействия современных средств поражения.



ЗАЩИТНЫЕ СООРУЖЕНИЯ



УБЕЖИЩА



ПРОТИВОРАДИАЦИОННЫЕ УКРЫТИЯ

Население укрывается в защитных сооружениях в случае аварии на АЭС, химическом предприятии, при стихийных бедствиях (смерч, ураган) и опасностей военного времени. Заполнять убежища надо организованно и быстро. Каждый должен знать месторасположение закрепленного сооружения и пути подхода к нему.



ЗАЩИТНЫЕ УКРЫТИЯ



СООРУЖЕНИЯ ДВОЙНОГО НАЗНАЧЕНИЯ





ВАЖНО:

- ✓ Быстро и правильно оценить состояние пострадавшего (сначала установить, жив он или мертв, затем определить тяжесть поражения, необходимый объем помощи).
- ✓ Во всех случаях после оказания первой помощи необходимо принять меры по доставке пострадавшего в лечебное учреждение или вызвать скорую помощь.
- ✓ Вызов медработника не должен приостанавливать оказание первой помощи.

ВНИМАНИЕ!

ОКАЗАНИЕ ПОМОЩИ СВЯЗАНО С ОПРЕДЕЛЕННЫМ РИСКОМ ЗАРАЖЕНИЯ ИНФЕКЦИОННЫМИ ЗАБОЛЕВАНИЯМИ ПРИ КОНТАКТЕ С КРОВЬЮ И ДРУГИМИ ВЫДЕЛЕНИЯМИ ПОСТРАДАВШЕГО. НЕОБХОДИМО ИСПОЛЬЗОВАТЬ ПЕРЧАТКИ!

ПЕРВАЯ ПОМОЩЬ ПРИ РАНЕНИЯХ

При оказании первой помощи раненому необходимо:

1. Определить общее состояние пострадавшего. В случае необходимости и при отсутствии повреждений внутренних органов ввести обезболивающее средство, успокоить пострадавшего.
2. Осмотреть пострадавшего и обнаружить повреждения.
3. Остановить кровотечение. Используют давящую повязку, жгут (нужно приложить записку с указанием времени).
4. Рану закрыть стерильной салфеткой, не касаясь стороны этой салфетки, обращенной к ране, при сквозном ранении – на входное и выходное отверстия.
5. Дать обезболивающее: 2 таблетки растолченного обезболивающего средства положить под язык (не запивать).
6. Освободить область ранения для перевязки. Обработать кожу вокруг раны и подручный (нестерильный) перевязочный материал дезинфицирующей жидкостью (йод, спирт, водка). В полевых условиях допускается промывка раны перекисью водорода.
7. Прибинтовать салфетку или прикрепить ее лейкопластырем. Если есть пакет перевязочный медицинский индивидуальный (ППМИ), использовать его. Необходимо следить, чтобы грязь не попала в рану и на перевязочный материал.
8. Обеспечить безопасное местоположение и покой поврежденной конечности.
9. При необходимости иммобилизации наложить шину или прибинтовать поврежденную руку к туловищу, а поврежденную ногу – к здоровой ноге.
10. Укрыть пострадавшего, дать чай.

Быстро доставить пострадавшего в ближайшее лечебное учреждение в таком положении, при котором исключено нежелательное воздействие на поврежденный орган.

ЗАПРЕЩАЕТСЯ ПРОМЫВАТЬ РАНУ ВОДОЙ, ДОПУСКАТЬ ПОПАДАНИЕ ПРИЖИГАЮЩИХ АНТИСЕПТИЧЕСКИХ ВЕЩЕСТВ В РАНЕВУЮ ПОВЕРХНОСТЬ, ЗАСЫПАТЬ ПОРОШКАМИ, НАКЛАДЫВАТЬ МАЗЬ И ПРИКЛАДЫВАТЬ ВАТУ НЕПОСРЕДСТВЕННО К РАНЕВОЙ ПОВЕРХНОСТИ! ЭТО СПОСОБСТВУЕТ ИНФИЦИРОВАНИЮ.





ПЕРВАЯ ПОМОЩЬ ПРИ ПРОНИКАЮЩИХ РАНЕНИЯХ ГРУДНОЙ КЛЕТКИ

1. Перекрыть доступ воздуха в рану. Закрывать рукой, наложить прорезиненную ткань из перевязочного пакета или подручное средство, не пропускающее воздух (герметизирующая повязка) или прибинтовать. Если рана сквозная, закрыть все отверстия и со стороны спины.

2. Участки кожи, прилегающие к ране, обработать дезинфицирующей жидкостью, в случае сквозного ранения при наличии пакета перевязочного медицинского индивидуального (ППМИ) неподвижная подушечка накладывается на входное отверстие, а подвижная – на выходное. В других случаях обе подушечки ППМИ накладываются одна на другую. При засасывании воздуха в рану подложить под подушечки прорезиненные оболочки ППМИ стерильной внутренней стороной или другие воздухонепроницаемые материалы (после обработки их спиртом или йодом).

3. Провести обезболивание.

4. Обеспечить тепло и покой.

Если пострадавший с ранением грудной клетки потерял сознание, необходимо придать ему положение полусидя и следить за состоянием пульса и дыхания. При исчезновении пульса на сонной артерии приступить к реанимации.

ЗАПРЕЩАЕТСЯ ИЗВЛЕКАТЬ ИЗ РАНЫ ИНОРОДНЫЕ ПРЕДМЕТЫ НА МЕСТЕ ПРОИСШЕСТВИЯ! ТРАНСПОРТИРОВКА ТОЛЬКО В ПОЛОЖЕНИИ СИДЯ!



пакет перевязочный медицинский индивидуальный



ВАЖНО:

- ✓ Быстро и правильно оценить состояние пострадавшего (сначала установить, жив он или мертв, затем определить тяжесть поражения и необходимый объем помощи).
- ✓ Во всех случаях после оказания первой помощи необходимо принять меры по доставке пострадавшего в лечебное учреждение или вызвать скорую помощь.
- ✓ Вызов медработника не должен приостанавливать оказание первой помощи.

ВНИМАНИЕ!

ОКАЗАНИЕ ПОМОЩИ СВЯЗАНО С ОПРЕДЕЛЕННЫМ РИСКОМ ЗАРАЖЕНИЯ ИНФЕКЦИОННЫМИ ЗАБОЛЕВАНИЯМИ ПРИ КОНТАКТЕ С КРОВЬЮ И ДРУГИМИ ВЫДЕЛЕНИЯМИ ПОСТРАДАВШЕГО. НЕОБХОДИМО ИСПОЛЬЗОВАТЬ ПЕРЧАТКИ!



ВАЖНО:

- ✓ Быстро и правильно оценить состояние пострадавшего (сначала установить, жив он или мертв, затем определить тяжесть поражения и необходимый объем помощи).
- ✓ Во всех случаях после оказания первой помощи необходимо принять меры по доставке пострадавшего в лечебное учреждение или вызвать скорую помощь.
- ✓ Вызов медработника не должен приостанавливать оказание первой помощи.

ВНИМАНИЕ!

ОКАЗАНИЕ ПОМОЩИ СВЯЗАНО С ОПРЕДЕЛЕННЫМ РИСКОМ ЗАРАЖЕНИЯ ИНФЕКЦИОННЫМИ ЗАБОЛЕВАНИЯМИ ПРИ КОНТАКТЕ С КРОВЬЮ И ДРУГИМИ ВЫДЕЛЕНИЯМИ ПОСТРАДАВШЕГО. НЕОБХОДИМО ИСПОЛЬЗОВАТЬ ПЕРЧАТКИ!



ПЕРВАЯ ПОМОЩЬ

ПЕРВАЯ ПОМОЩЬ ПРИ ПРОНИКАЮЩИХ РАНЕНИЯХ БРЮШНОЙ ПОЛОСТИ

1. Уложить раненого на спину.
2. Приподнять ноги и согнуть их в коленях, расстегнуть поясной ремень.
3. Наложить на рану влажную асептическую повязку.
4. Положить холод на живот.
5. Через каждые 5–10 минут смачивать губы раненого водой.
6. Укрыть пострадавшего.

ВНИМАНИЕ! ОЖИДАТЬ ПОМОЩИ И ТРАНСПОРТИРОВАТЬСЯ ПОСТРАДАВШИЙ ДОЛЖЕН ТОЛЬКО В ПОЛОЖЕНИИ ЛЕЖА НА СПИНЕ С ПРИПОДНЯТЫМИ И СОГНУТЫМИ В КОЛЕНЯХ НОГАМИ.

ЗАПРЕЩАЕТСЯ ВПРАВЛЯТЬ ВЫПАВШИЕ ОРГАНЫ, ДАВАТЬ ЕСТЬ И ПИТЬ, ИЗВЛЕКАТЬ ИНОРОДНЫЙ ПРЕДМЕТ ИЗ РАНЫ!





ПЕРВАЯ ПОМОЩЬ

ПЕРВАЯ ПОМОЩЬ ПРИ ПРОНИКАЮЩИХ РАНЕНИЯХ ЧЕРЕПА

1. Находящегося без сознания пострадавшего уложить на ровном месте.
2. При наличии кровотечения принять меры по его остановке, уделить внимание защите раны от инфицирования. Одновременно провести обработку раны и наложить асептическую повязку.
3. На голову положить холодный компресс.
4. В случае затруднения дыхания, повернув голову на бок, проверить полость рта – не запал ли язык. Очистить полость рта от рвотных масс и других инородных предметов, произвести искусственную вентиляцию легких способом «изо рта в рот».
5. Применение обезболивания, как правило, противопоказано.
6. Транспортировка пострадавшего производится на носилках с опущенным головным концом, на спине влоборота. Пострадавшего осторожно укладывают на спину, поддерживая голову на одном уровне с туловищем, голову поворачивают набок или укладывают ее в положение лежа на боку. Для предупреждения движений головы вокруг нее укладывают валик из одежды. При открытых переломах костей свода черепа (нарушение формы головы, наличие отломков костей в ране и т.д.) для предохранения вещества мозга от сдавливания повязку накладывают не туго, предварительно уложив по краям раны валик из второго индивидуального пакета.



Признаки черепно-мозговой травмы



ВАЖНО:

- ✓ Быстро и правильно оценить состояние пострадавшего (сначала установить, жив он или мертв, затем определить тяжесть поражения и необходимый объем помощи).
- ✓ Во всех случаях после оказания первой помощи необходимо принять меры по доставке пострадавшего в лечебное учреждение или вызвать скорую помощь.
- ✓ Вызов медработника не должен приостанавливать оказание первой помощи.

ВНИМАНИЕ!

ОКАЗАНИЕ ПОМОЩИ СВЯЗАНО С ОПРЕДЕЛЕННЫМ РИСКОМ ЗАРАЖЕНИЯ ИНФЕКЦИОННЫМИ ЗАБОЛЕВАНИЯМИ ПРИ КОНТАКТЕ С КРОВЬЮ И ДРУГИМИ ВЫДЕЛЕНИЯМИ ПОСТРАДАВШЕГО. НЕОБХОДИМО ИСПОЛЬЗОВАТЬ ПЕРЧАТКИ!





ПЕРВАЯ ПОМОЩЬ

ПЕРВАЯ ПОМОЩЬ ПРИ ТРАВМАТИЧЕСКИХ (ВЗРЫВНЫХ) АМПУТАЦИЯХ (КРОВОТЕЧЕНИЯХ)

СПОСОБЫ ВРЕМЕННОЙ ОСТАНОВКИ КРОВОТЕЧЕНИЯ:

1. ПРИДАНИЕ ПОВРЕЖДЕННОЙ ЧАСТИ ТЕЛА ВОЗВЫШЕННОГО ПОЛОЖЕНИЯ ПО ОТНОШЕНИЮ К ТУЛОВИЩУ.
2. ПРИЖАТИЕ КРОВОТОЧАЩЕГО СОСУДА В МЕСТЕ ПОВРЕЖДЕНИЯ С ПОМОЩЬЮ ДАВЯЩЕЙ ПОВЯЗКИ.
3. ОСТАНОВКА КРОВОТЕЧЕНИЯ ФИКСИРОВАНИЕМ КОНЕЧНОСТИ В ПОЛОЖЕНИИ МАКСИМАЛЬНОГО СГИБАНИЯ ИЛИ РАЗГИБАНИЯ В СУСТАВЕ.
4. ПАЛЬЦЕВОЕ ПРИЖАТИЕ АРТЕРИИ.
5. КРУГОВОЕ СДАВЛИВАНИЕ КОНЕЧНОСТИ ЖГУТОМ (С УКАЗАНИЕМ ВРЕМЕНИ НАЛОЖЕНИЯ ЖГУТА).

ПРИ РАНЕНИИ КРУПНЫХ АРТЕРИЙ (БЕДРЕННОЙ, ПЛЕЧЕВОЙ, СОННОЙ) СМЕРТЬ МОЖЕТ НАСТУПИТЬ В СЧИТАНЫЕ МИНУТЫ. ДЛЯ НЕМЕДЛЕННОЙ ОСТАНОВКИ АРТЕРИАЛЬНОГО КРОВОТЕЧЕНИЯ ИСПОЛЬЗУЮТ ПРИЕМ ПРИЖАТИЯ АРТЕРИИ ПАЛЬЦАМИ (НА ПЕРИОД ПОДГОТОВКИ СРЕДСТВ), ЖГУТ, ЗАКРУТКУ ИЛИ ПРИНУДИТЕЛЬНОЕ (МАКСИМАЛЬНОЕ) СГИБАНИЕ И ФИКСАЦИЮ КОНЕЧНОСТИ.



Колосовидная повязка



На плечо



Спиральная на палец



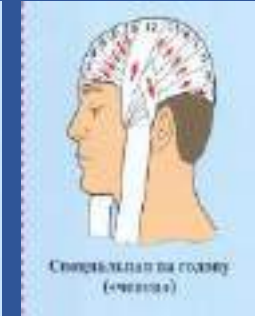
Колосовидная на бедро



Спиральная на грудь



Полукриволинейная на голову



Спиральная на голову (с челкой)

ТОЧКИ ПАЛЬЦЕВОГО ПРИЖАТИЯ АРТЕРИЙ

1. Височная
2. Челюстная
3. Сонная
4. Лучевая



5. Плечевая
6. Подмышечная
7. Бедренная
8. Большеберцовая

ВАЖНО:

- ✓ Быстро и правильно оценить состояние пострадавшего (сначала установить, жив он или мертв, затем определить тяжесть поражения и необходимый объем помощи).
- ✓ Во всех случаях после оказания первой помощи необходимо принять меры по доставке пострадавшего в лечебное учреждение или вызвать скорую помощь.
- ✓ Вызов медработника не должен приостанавливать оказание первой помощи.

ВНИМАНИЕ!

ОКАЗАНИЕ ПОМОЩИ СВЯЗАНО С ОПРЕДЕЛЕННЫМ РИСКОМ ЗАРАЖЕНИЯ ИНФЕКЦИОННЫМИ ЗАБОЛЕВАНИЯМИ ПРИ КОНТАКТЕ С КРОВЬЮ И ДРУГИМИ ВЫДЕЛЕНИЯМИ ПОСТРАДАВШЕГО. НЕОБХОДИМО ИСПОЛЬЗОВАТЬ ПЕРЧАТКИ!





ЭВАКУАЦИЯ НАСЕЛЕНИЯ

ВАЖНО ЗНАТЬ

АДРЕС СБОРНОГО
ЭВАКУАЦИОННОГО
ПУНКТА



СПОСОБЫ ЭВАКУАЦИИ

ПЕШИМ ПОРЯДКОМ

АВТОТРАНСПОРТОМ

**ЖЕЛЕЗНОДОРОЖНЫМ
ТРАНСПОРТОМ**

**ВОДНЫМ
ТРАНСПОРТОМ**

**ПОДГОТОВКА К ЭВАКУАЦИОННЫМ
МЕРОПРИЯТИЯМ**

**СОБРАТЬ (УПАКОВАТЬ) ДОКУМЕНТЫ, ДЕНЬГИ,
МЕДИКАМЕНТЫ**

**ПОДГОТОВИТЬ ТЕПЛУЮ ОДЕЖДУ,
СРЕДСТВА ЛИЧНОЙ ГИГИЕНЫ,
СРЕДСТВА ИНДИВИДУАЛЬНОЙ ЗАЩИТЫ**

**ВЗЯТЬ ПРОДУКТЫ ПИТАНИЯ ДЛИТЕЛЬНОГО
СРОКА ХРАНЕНИЯ НА 3 СУТОК (МЯСНЫЕ И
(ИЛИ) РЫБНЫЕ КОНСЕРВЫ, ПЕЧЕНЬЕ,
ШОКОЛАД, ВОДУ, ЧАЙ, САХАР, КРУПУ И ДР.)**

ВЗЯТЬ ТЕЛЕФОН, ФОНАРЬ, НОЖ, СПИЧКИ

**ДЕТЯМ ДОШКОЛЬНОГО ВОЗРАСТА ВЛОЖИТЬ
В КАРМАНЫ ИЛИ ПРИШИТЬ К ОДЕЖДЕ БИРКИ
С УКАЗАНИЕМ ФАМИЛИЙ И ИМЕН ДЕТЕЙ, ИХ
РОДИТЕЛЕЙ, КОНТАКТНЫХ ТЕЛЕФОНОВ**

ДЕЙСТВИЯ НАСЕЛЕНИЯ ПРИ ЭВАКУАЦИИ

**ОПОВЕСТИТЬ СОСЕДЕЙ О НАЧАЛЕ ЭВАКУАЦИОННЫХ МЕРОПРИЯТИЙ, ВЗЯТЬ ДОКУМЕНТЫ,
МЕДИКАМЕНТЫ И ПРОДУКТЫ**

ОТКЛЮЧИТЬ ЭЛЕКТРОПРИБОРЫ, ЗАКРЫТЬ ОКНА, ПЕРЕКРЫТЬ ГАЗ И ВОДУ

ПРИБЫТЬ В ПУНКТ СБОРА ОТСЕЛЯЕМОГО НАСЕЛЕНИЯ И ЗАРЕГИСТРИРОВАТЬСЯ

**УТОЧНИТЬ МЕСТО ПОСАДКИ НА ТРАНСПОРТ ИЛИ МЕСТО ФОРМИРОВАНИЯ ПЕШЕЙ
КОЛОННЫ, МАРШРУТ СЛЕДОВАНИЯ И МЕСТО НАХОЖДЕНИЯ ПУНКТА ПРИЕМА ВРЕМЕННО
ОТСЕЛЯЕМОГО НАСЕЛЕНИЯ**

**ПО ПРИБЫТИИ В БЕЗОПАСНЫЙ РАЙОН ЗАРЕГИСТРИРОВАТЬСЯ В ПУНКТЕ ПРИЕМА ВРЕМЕННО
ОТСЕЛЯЕМОГО НАСЕЛЕНИЯ**





ПЕРЕЧЕНЬ ПРЕДМЕТОВ ПЕРВОЙ НЕОБХОДИМОСТИ



ПЕРЕЧЕНЬ ПРЕДМЕТОВ ПЕРВОЙ НЕОБХОДИМОСТИ	
ОДЕЖДА, НАТЕЛЬНОЕ БЕЛЬЕ, ОБУВЬ ПО СЕЗОНУ	ЗАПАС ЕДЫ, ВОДЫ
ФОНАРИК (ЗАПАС БАТАРЕЕК)	СРЕДСТВА ЛИЧНОЙ ГИГИЕНЫ
РЕМОНТНЫЙ КОМПЛЕКТ (НИТКИ, ИГОЛКИ)	ПОСУДА ОДНОРАЗОВАЯ, НОЖ
СВЕЧИ, СПИЧКИ, ЗАЖИГАЛКА	АПТЕЧКА ПЕРВОЙ ПОМОЩИ



Сигнал «ВНИМАНИЕ ВСЕМ!»



СОПРОВОЖДАЕТСЯ ВКЛЮЧЕНИЕМ СИРЕН, ПРЕРЫВИСТЫМИ ГУДКАМИ С ПОСЛЕДУЮЩЕЙ РЕЧЕВОЙ ИНФОРМАЦИЕЙ О СИГНАЛЕ ГО

- Услышав **СИГНАЛ**, включите радиоприемник, телевизор и прослушайте сообщение о сложившейся ситуации и порядке действий.
- Полученную информацию передайте соседям.
- Действуйте в соответствии с переданным сообщением.

СПОСОБЫ ОПОВЕЩЕНИЯ



ТЕЛЕВИДЕНИЕ



ГРОМКОГОВОРИТЕЛИ



СИРЕНЫ



КОЛОКОЛ



FM-РАДИО



ГУДКИ ПРЕДПРИЯТИЙ И ТРАНСПОРТНЫХ СРЕДСТВ



ТЕЛЕФОН, SMS-ОПОВЕЩЕНИЕ



ПОДВИЖНЫЕ ЗВУКОУСИЛИТЕЛЬНЫЕ УСТАНОВКИ



ИНФОРМАЦИОННОЕ ТАБЛО



СОЦИАЛЬНЫЕ СЕТИ



ПОРЯДОК ДЕЙСТВИЙ НАСЕЛЕНИЯ ПО СИГНАЛУ ГРАЖДАНСКОЙ ОБОРОНЫ (ГО)

РЕЧЕВАЯ ИНФОРМАЦИЯ	ПРИМЕРНОЕ СОДЕРЖАНИЕ РЕЧЕВОЙ ИНФОРМАЦИИ	ПОРЯДОК ДЕЙСТВИЙ
«Химическая тревога»	«Внимание! Внимание, граждане! Говорит МЧС. Химическая тревога! Химическая тревога!»	<ol style="list-style-type: none"> 1. Отключить электро-, газо- и водоснабжение. 2. Применить средства защиты органов дыхания и кожи, в том числе простейшие средства защиты органов дыхания и кожи (марлевая повязка, влажная ткань, плащ, накидка). 3. Следовать в указанном направлении. 4. При невозможности эвакуации – укрыться в защитном сооружении (далее – ЗС). При отсутствии ЗС – укрыться в помещении и провести герметизацию его окон, дверей, вентиляционных отверстий. 5. Оказать первую помощь пострадавшим. 6. После выхода из зоны химического заражения провести санитарную обработку (снять верхнюю одежду, принять душ, тщательно промыть кожные покровы глаза и прополоскать рот)
«Радиационная опасность»	«Внимание! Внимание, граждане! Говорит МЧС. Радиационная опасность! Радиационная опасность!»	<ol style="list-style-type: none"> 1. Отключить электро-, газо- и водоснабжение. 2. Применить средства защиты органов дыхания и кожи, в том числе простейшие средства защиты органов дыхания и кожи (марлевая повязка, влажная ткань, плащ, накидка). 3. Укрыться в защитном сооружении. При отсутствии ЗС – укрыться в помещении и провести герметизацию его окон, дверей, вентиляционных отверстий. 4. Принять препарат стабильного йода. 5. Подготовиться к эвакуационным мероприятиям. 6. При проведении эвакуационных мероприятий следовать в указанном МЧС направлении. 7. После выхода из зоны радиационного загрязнения провести санитарную обработку (снять верхнюю одежду, принять душ, тщательно промыть кожные покровы глаза и прополоскать рот)
«Воздушная тревога»	«Внимание! Внимание, граждане! Говорит МЧС. Воздушная тревога! Воздушная тревога!»	<ol style="list-style-type: none"> 1. Отключить электро-, газо- и водоснабжение. 2. Выполнить мероприятия по световой маскировке. 3. Проследовать в закрепленное защитное сооружение. При отсутствии защитного сооружения – укрыться в заглубленном инженерном сооружении, приспособленном под укрытие
«Обнаружение взрывоопасного предмета (подозрительного) предмета (угроза террористического акта)»	«Внимание! Поступило сообщение об обнаружении подозрительного предмета в здании. Просим сохранять спокойствие, спуститься по лестничным клеткам на первый этаж и покинуть здание»	<p>При обнаружении подозрительных предметов или вызывающих сомнение объектов все они должны рассматриваться как ВЗРЫВООПАСНЫЕ.</p> <ol style="list-style-type: none"> 1. Сообщить о факте обнаружения руководству организации, РОВД и МЧС по тел. 102 и 101 (или 112). 2. Организовать эвакуацию населения из здания в безопасное место. 3. Обозначить и оградить место обнаружения, не трогать и не перемещать предмет. 4. Организовать охрану здания (помещения) до прибытия работников РОВД и МЧС. 5. Возвращение в здание (помещение) – после получения разрешения от представителей правоохранительных органов



СРЕДСТВА ИНДИВИДУАЛЬНОЙ ЗАЩИТЫ ОРГАНОВ ДЫХАНИЯ – это технические средства, используемые для предотвращения или уменьшения воздействия на органы дыхания человека вредных и (или) опасных факторов



СРЕДСТВА ИНДИВИДУАЛЬНОЙ ЗАЩИТЫ

ГРАЖДАНСКИЕ ПРОТИВОГАЗЫ



РЕСПИРАТОРЫ



СРЕДСТВА ЗАЩИТЫ ДЛЯ ДЕТЕЙ



МЕДИЦИНСКИЕ СРЕДСТВА ЗАЩИТЫ



Марка противогаза	Цвет противогазовой коробки	Фильтрующая коробка защищает от следующих веществ
А	Коричневая	Органические газы, фосфор- и хлорорганические ядохимикаты
В	Желтая	Кислые газы, фосфор- и хлорорганические ядохимикаты
Г	Черная Желтая	Пары ртути, ртутьорганические ядохимикаты
КД	Серая	Аммиак, сероводород

защита от пыли, аэрозолей

камера защитная детская

пакет перевязочный медицинский индивидуальный



респиратор



противогаз детский



пакет противохимический

Действия граждан при атаке беспилотного летательного аппарата (далее – БПЛА)

Если ты увидел БПЛА

Не используй рядом с ним мобильные телефоны, радиоаппаратуру и устройства GPS

Не пытайся сбить летательный аппарат подручными средствами

Предупреди окружающих людей и двигайся в укрытие

Сообщи по телефону 112 о месте и времени обнаружения БПЛА

Беспилотный летательный аппарат (БПЛА, БЛА) — воздушное судно без экипажа на его борту





Действия если БПЛА упал рядом

Не подходить и не трогать БПЛА

Сообщить о произошедшем по телефону 112

Обозначить место падения и не подпускать к нему людей до приезда спецслужб





Действия при атаке БПЛА

Признаки БПЛА в воздухе



ВЫ СЛЫШИТЕ : ЖУЖЖАНИЕ,
ЗВУК ГАЗОКОСИЛКИ
ИЛИ МОПЕДА



ВЫ ВИДИТЕ СИЛУЭТ
НА ВЫСОТЕ ДО 100 МЕТРОВ

Если вы на улице



1 ПОКИНЬТЕ ЗОНУ ВИДИМОСТИ. ПО ВОЗМОЖНОСТИ БЕГИТЕ ЗИГЗАГАМИ, ЧТОБЫ ИЗБЕЖАТЬ НАВЕДЕНИЯ

2 СПРЯЧЬТЕСЬ В СТРОЕНИИ, В УКРЫТИИ, В ПОДВАЛЕ, В УБЕЖИЩЕ, ПОД ДЕРЕВЬЯМИ

3 ПРИ СБРОСЕ БОЕПРИПАСА – **ОТБЕГИТЕ** В СТОРОНУ, ЛЯГТЕ НА ЗЕМЛЮ, ЗА БОРДЮР, В КАНАВУ ИЛИ РОВ И ЗАКРОЙТЕ ГОЛОВУ РУКАМИ

4 НЕ ПОДНИМАЙТЕСЬ ПОСЛЕ ПЕРВОГО ВЗРЫВА, ОТКАТИТЕСЬ ИЛИ ОТПОЛЗИТЕ В СТОРОНУ

5 ПРИ ПАДЕНИИ БПЛА **НЕ ПРИКАСАЙТЕСЬ** К НЕМУ ИЛИ ЕГО ЧАСТЯМ: ОНИ МОГУТ БЫТЬ ВЗРЫВООПАСНЫ ИЛИ ЯДОВИТЫ





Действия при атаке БПЛА

Если вы в автомобиле или общественном транспорте



1 ЕСЛИ ВАС МНОГО И НЕТ УКРЫТИЯ — РАЗБЕГАЙТЕСЬ

1 **ОСТАНОВИТЕСЬ И ПОКИНЬТЕ** ТРАНСПОРТНОЕ СРЕДСТВО

2 **СПРЯЧЬТЕСЬ** В СТРОЕНИИ, В УКРЫТИИ, В ПОДВАЛЕ, В УБЕЖИЩЕ

! МОЖНО УКРЫТЬСЯ ЗА ДЕРЕВЬЯМИ, В РВАХ И КАНАВАХ

3 ЕСЛИ ДОРОГА ПУСТАЯ, РАЗГОНИТЕСЬ БОЛЕЕ 135 КМ/Ч — ЭТО ПОЗВОЛИТ УЙТИ ОТ АТАКИ. ЕСЛИ БЕСПИЛОТНИК ПИКИРУЕТ, РЕЗКО ЗАТОРМОЗИТЕ ПРИ ЕГО ПРИБЛИЖЕНИИ



Если вы в здании

1 **ОТОЙДИТЕ** ОТ ОКОН

2 **УКРОЙТЕСЬ** В ПОДВАЛЕ, ЛИБО В ПОМЕЩЕНИИ С НЕСУЩИМИ СТЕНАМИ И БЕЗ ОКОН

3 **НЕ ПОЛЬЗУЙТЕСЬ** ЛИФТОМ



В безопасном месте



! СООБЩИТЕ О БПЛА ПО НОМЕРУ «112», НАЗОВИТЕ ВРЕМЯ И МЕСТО, ПРИМЕРНЫЙ КУРС ПОЛЕТА, ЕГО ВИЗУАЛЬНЫЕ ОСОБЕННОСТИ, А ТАКЖЕ СВОИ ДАННЫЕ



Действия при обнаружении не сработавших боеприпасов

ЗАПРЕЩАЕТСЯ

- трогать и перемещать обнаруженный предмет;
- засыпать грунтом либо накрывать различными материалами;
- оказывать на предмет температурное, звуковое и механическое воздействие;
- пользоваться электроаппаратурой, радиоаппаратурой вблизи боеприпаса или предмета, похожего на боеприпас

НЕОБХОДИМО

- удалиться от обнаруженного боеприпаса либо предмета на безопасное расстояние;
- принять меры по недопущению к данным боеприпасам других граждан;
- сообщить об обнаруженном боеприпасе по телефону 112

**НЕ ПОДХОДИ! НЕ ТРОГАЙ!
ЭТО НЕОБХОДИМО ЗНАТЬ!**



Даже после прекращения активных боевых действий, мины, неразорвавшиеся бомбы, снаряды и боеприпасы могут причинить тяжелое ранение или убить! Взрывоопасные устройства бывают разными по форме и цвету:





Как вести себя при обстреле

ЕСЛИ ВЫ В ПОМЕЩЕНИИ

Спустись в подвал, на нижние этажи

Держись подальше от окон

*Сядь спиной к несущей стене
и прикрой руками голову*

Не пользуйся лифтом

**Если вы на улице
и услышали свист
снаряда**



**Падайте на землю
и прикрывайте
голову руками**





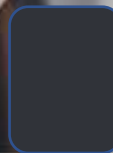
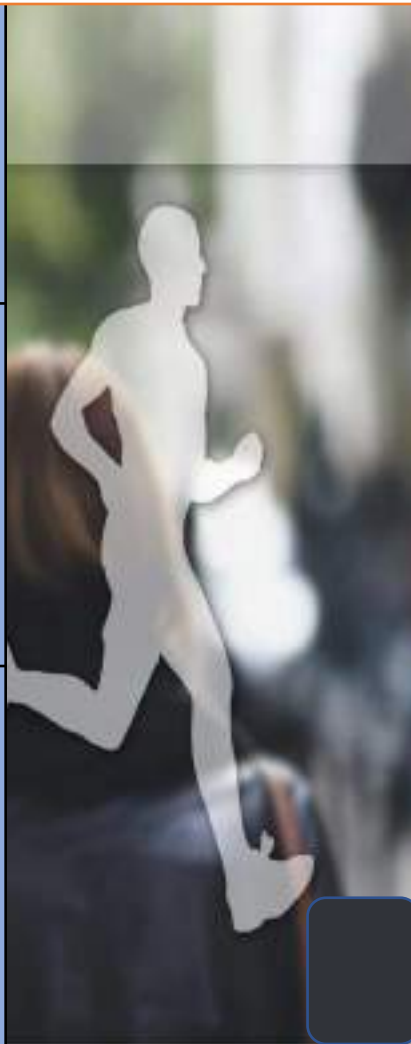
Как вести себя при обстреле

ЕСЛИ ВЫ НА УЛИЦЕ

Ляг на землю, прикрой голову руками

Ползком переберись в ближайшее здание, подземный переход, укрытие, парковку

Не вставай, пока обстрел не закончится



ЕСЛИ ВЫ В ОБЩЕСТВЕННОМ ИЛИ ЛИЧНОМ АВТОТРАНСПОРТЕ

- Остановите машину
- Аккуратно переместитесь подальше от транспорта
- Найдите более надёжное укрытие – подъезды, подземные переходы/паркинг
- Когда взрывы прекратились, бегите к укрытию





Как вести себя при обстреле

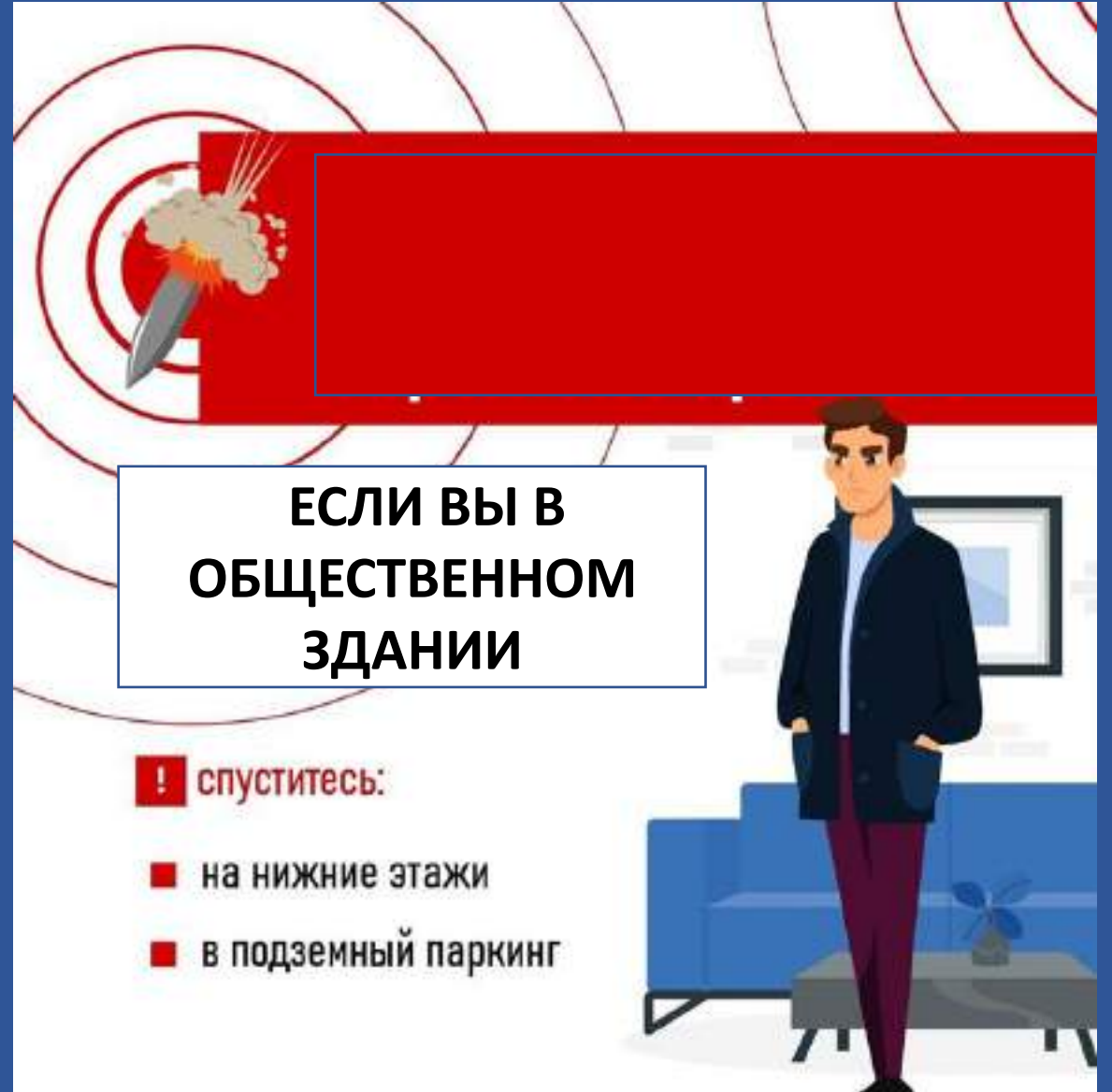
Если нет подземного помещения в здании

- Найдите помещение с несущими стенами
- Сядьте на пол у бетонной стены и пригнитесь
- Держитесь подальше от окон



ЕСЛИ ВЫ В ОБЩЕСТВЕННОМ ЗДАНИИ

- ! спуститесь:
 - на нижние этажи
 - в подземный паркинг





Как вести себя при обстреле

ЕСЛИ ВЫ В ЗДАНИИ



**СПУСТИТЕСЬ В ПОДВАЛ,
НА НИЖНИЕ ЭТАЖИ
ИЛИ В ПАРКИНГ**



**ПОЛЬЗОВАТЬСЯ ЛИФТОМ
ЗАПРЕЩЕНО**

НЕТ ПОДВАЛА ИЛИ ПАРКИНГА



**НАЙДИТЕ ПОМЕЩЕНИЕ
С НЕСУЩИМИ СТЕНАМИ**



**СЯДЬТЕ НА ПОЛ У БЕТОННОЙ
СТЕНЫ И ПРИГНИТЕСЬ**



ДЕРЖИТЕСЬ ПОДАЛЬШЕ ОТ ОКОН



**САМОЕ БЕЗОПАСНОЕ МЕСТО
В КВАРТИРЕ - ЭТО ВАННАЯ КОМНАТА**





Как вести себя при обстреле

ЕСЛИ ВЫ НАХОДИТЕСЬ ДОМА

- спуститесь в подвал
- если это можно сделать
не выходя на улицу
- или пройдите
в ванную комнату

КОГДА ОПАСНОСТЬ МИНОВАЛА


Вызови оперативные
службы

Не прикасайтесь к
незнакомым
предметам

Внимательно смотри
под ноги

Не оставляйте без
присмотра детей



 **Боеприпасы (снаряды)** – это предметы вооружения и метаемое снаряжение, предназначенные для поражения цели и содержащие разрывной, метательный, пиротехнический или вышибной заряды либо их сочетание

Осколочные снаряды наземной артиллерии – предназначены для поражения открыто расположенных, или расположенных за слабыми укреплениями живой силы противника, подавления артиллерийских батарей и уничтожения легких полевых укрытий





Снаряды

Фугасные снаряды — предназначены для разрушения полевых укреплений (блиндажей, наблюдательных пунктов), каменных зданий, живой силы и бронетехники противника



Осколочно-фугасные снаряды — объединяют черты фугасных и осколочных снарядов, при этом несколько уступая и тому и другому по типу действия





Безопасное расстояния по дальности разлета осколков

Тип и калибр боеприпасов (для артснарядов и мин – мм, для авиабомб – кг)	Масса (вес) взрывного заряда, кг	Возможная дальность разлёта осколков, м
Противопехотные фугасные мины	0,075–0,2	до 100
Противопехотные осколочные мины, гранаты	0,4	до 400
Противотанковые мины	0,2–0,4	до 400
Авиабомбы – калибр (вес):	до 10	0,2
	25–50	0,4
	до 100	0,6
	до 250	1,0
	до 500	1,6
	до 1000	2,0
	до 1500	2,4
	до 2000	3,0
	до 3000	3,6
	до 5000	5,0
	до 1500	2,4





Тропиловые шашки

предназначена для использования в качестве взрывчатого вещества при ведении сейсморазведочных работ на земной поверхности в сухих и обводненных условиях (в том числе с проточной водой с рН 3-7) в температурном диапазоне от -50 до +50 °С



Дистанция безопасного удаления у тротиловой шашки массой 200 гр. - 45 м., а с массой 400 гр. - 55 м





МИНЫ

ПФМ-1 (противопехотная фугасная мина)

«Мина – ЛЕПЕСТОК» - противопехотная мина нажимного действия. Корпус выполнен из полиэтиленовой композиции зеленого или коричневого цвета, срок боевой работы 1 год, если не установлен самоликвидатор



Тип: Кассетная, фугасная
Масса мины 80 гр.,
размеры – 12 x 6 см.,
чувствительность мины лежит в пределах 5-25 кг.
Мины разбрасываются в эллипсе рассеивания размером 18-20 на 8-10 м.





Мины

ОЗМ-72 осколочная заградительная противопехотная выпрыгивающая мина кругового поражения (название в «солдатском языке» – «Лягушка» или «Ведьма» из-за его визжащего звука летящих роликов и шариков), самая мощная из противопехотных мин. Мина устанавливается вручную в грунт, а при невозможности установки в грунт – на грунт



Тип: Осколочная, кругового поражения, выпрыгивающая
Масса: 5 кг.
Радиус сплошного поражения:
25 м.

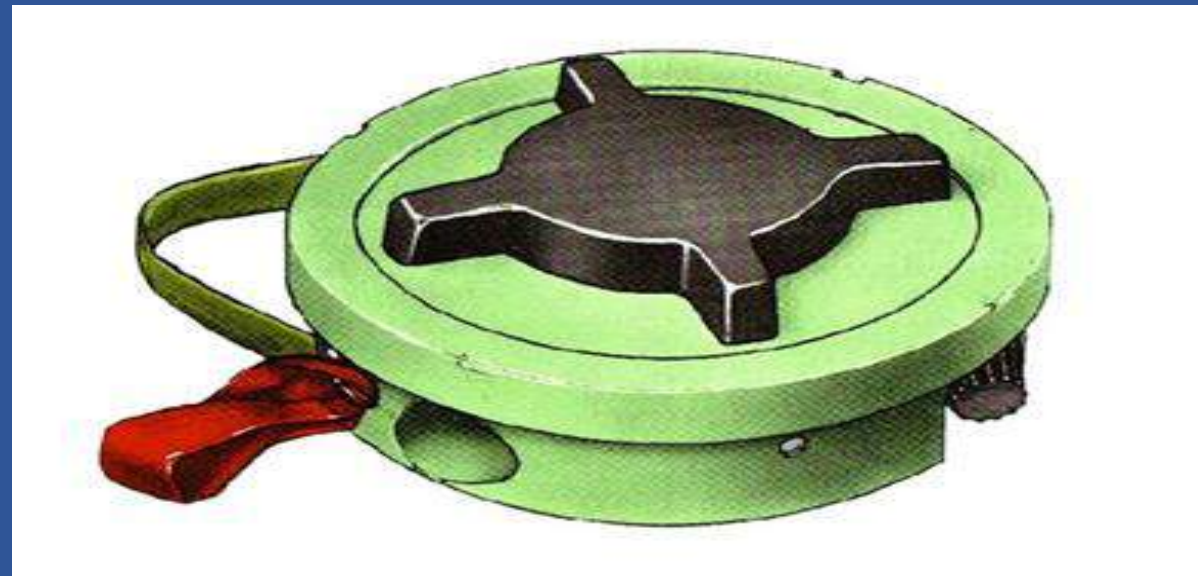




Мины

Противопехотная мина нажимная ПМН-3

Предназначены для уничтожения и выведения из строя личного состава противника. Поражение человеку наносится за счет повреждения нижней части ноги (стопы, голени) при взрыве заряда мины в момент наступания ногой на нажимную крышку мины



Тип: Фугасная, нажимного действия

Масса: 600 гр.

Время приведения в боевое положение:
7-10 мин.

Чувствительность: 15 - 25 кг.

Время боевой работы (самоликвидация):
до 8 сут.





Мины

МОН-50 – противопехотная осколочная мина направленного поражения одна из самых эффективных. Ее можно устанавливать на грунт, в снег, у входов в помещения и крепить на деревьях.

Подрыв мины производит оператор с пульта управления при появлении противника в секторе поражения или при задевании натяжного датчика взрывателя



Масса мины: 2,0 кг.

Дальность поражения легкового и грузового автотранспорта и живой силы в нем: до 30 м.

Дальность разлета осколков от корпуса в тыльном и боковом направлениях: до 40 м.

Дальность полета убойных осколков: до 80/85 м.

Дальность полета осколков с тыльной стороны: до 40 м.





Гранаты

Исключительно большую опасность представляют гранаты, которые были оставлены на поле боя в окончательно снаряженном виде. От длительного пребывания в земле или на ее поверхности они пришли в такое состояние, когда малейшее неосторожное движение может привести к взрыву



Осколки гранат РГД-5 и РГН обладают энергией, необходимой для поражения живой силы в радиусе до 25 м, а гранаты Ф-1 и РГО до 200 м.

Ручные гранаты РГД-5 и РГН относятся к наступательным гранатам. Гранаты Ф-1 и РГО — к оборонительным. Ручные осколочные гранаты комплектуются модернизированными унифицированными запалами к ручным гранатам (УЗРГМ, УЗРГМ-2)





Самодельное взрывное устройство (СВУ)

- изготовленное в кустарных условиях устройство, состоящее из взрывчатого вещества (в том числе изготовленное с использованием имитационных и пиротехнических средств), горючих составов

Типы взрывных устройств:

1. Самодельное взрывное устройство (СВУ)
2. Бывают трех видов: механические, дистанционные и химические.
3. Мины, растяжки и артиллерийские снаряды
4. Пояс смертника





Самодельное взрывное устройство (СВУ)

Безопасные расстояния от самодельного взрывного устройства или предмета, похожего на взрывное устройство

№ п/п	СВУ или подозрительные предметы	Расстояние
1	Пивная банка 0,33 литра	60 м
2	Чемодан (кейс)	230 м
3	Дорожный чемодан	350 м
4	Автомобиль с кузовом типа «седан»	460 м
5	Автомобиль с кузовом типа «универсал»	580 м
6	Микроавтобус	920 м
7	Грузовая автомашина (фургон)	1240 м

